



Województwo  
Małopolskie

Urząd Marszałkowski Województwa Małopolskiego

# Droga do sukcesu

Portrety Laureatów Nagrody  
Marszałka Województwa Małopolskiego  
„Kryształy Soli” w roku 2005



Małopolskie  
Forum  
Organizacji  
Pozarządowych



Szanowni Państwo,

W tym roku po raz pierwszy – ale z pewnością nie ostatni – organizacje pozarządowe naszego Województwa zostały uhonorowane nagrodą „Kryształ Sól”. Dlaczego jako symbol wybraliśmy sól? Bo jest to przyprawa, bez której jedzenie nie ma smaku. Solą społeczeństwa obywatelskiego są właśnie organizacje pozarządowe i ludzie, którzy je tworzą i w nich działają. Nie bez powodu nazywa się je „trzecim sektorem”, bo stanowią jeden z filarów, na których opiera się funkcjonowanie współczesnych społeczeństw demokratycznych.

Działalność organizacji pozarządowych dotyczy wszelkich sfer życia społecznego i stanowi niezwykle istotne uzupełnienie działań pozostałych sektorów, w tym także samorządów wszystkich szczebli. Dlatego tak ważna, a nawet konieczna jest współpraca między nami. Powinniśmy się wspierać nie tylko w sferze materialnej, ale także wymieniać doświadczenia, myśli i pomysły.

Statuetka „Kryształy Sól” jest wyrazem uznania samorządowych władz Województwa dla tych wszystkich, którzy poświęcają swój czas dla budowania wspólnego dobra. Jest także wyrazem naszej wdzięczności i podkreśleniem faktu, jak ważne jest to, co dla nas wszystkich robicie. Mam nadzieję, że także w przyszłym roku kapituła nagrody będzie miała kłopot z wyborem laureatów – najlepszych z najlepszych.

**Janusz Sepiół**

*Marszałek*

*Województwa Małopolskiego*



## S P I S T R E Ś C I

- 3 Forum współpracy 
- 4 „Kryształy Soli” co roku 
- 5 Na początku był pomysł...  
*rozmowa z Jerzym Kasprzykiem* 
- 7 Stowarzyszenie Przyjaciół  
Regulic i Nieporazu 
- 10 Fundacja dla Uniwersytetu Jagiellońskiego 
- 12 Stowarzyszenie Ekologiczno-Kulturalne  
„Na Bursztynowym Szlaku” 
- 14 Towarzystwo Przyjaciół Chorych  
„Hospicjum im. Św. Łazarza” 
- 16 Fundacja „Wspólnota Nadziei” 
- 18 Samarytańskie Towarzystwo im. Jana Pawła II 
- 20 Towarzystwo Przyjaciół Sztuk Pięknych  
oddział w Krynicy-Zdroju 
- 22 Małopolski Szkolny Związek Sportowy 
- 24 Zaproszenie 



## FORUM WSPÓŁPRACY



**Jan BEREZA** Członek Zarządu Województwa Małopolskiego  
odpowiedzialny za współpracę z organizacjami pozarządowymi

Sektor pozarządowy, zwany także „trzecią nogą demokracji” od początku lat 90. rośnie w siłę i w znaczenie, stając się cennym partnerem administracji publicznej. Samorząd województwa małopolskiego od lat stara się wspierać małopolskie organizacje pozarządowe, które wraz z rozwojem demokracji i społeczeństwa obywatelskiego w naszym Państwie, skutecznie i bez wielkiego rozgłosu odgrywają w naszym codziennym życiu coraz większą rolę. W tym celu powołaliśmy do życia Małopolskie Forum Organizacji Pozarządowych, czyli niesformalizowaną platformę współpracy i wymiany doświadczeń pomiędzy samorządem a organizacjami pozarządowymi.

Forum jest otwartą i dobrowolną formą współpracy. Mogą w nim uczestniczyć wszystkie zainteresowane organizacje pozarządowe. Dzięki tej płaszczyźnie współpracy możliwe jest nie tylko wzajemne informowanie się o planowanych kierunkach działania, wymiana doświadczeń, promocja dobrych przykładów, czy też upowszechnianie dobrych praktyk, ale również podnoszenie kwalifikacji przedstawicieli małopolskich organizacji pozarządowych poprzez organizowane w ramach Forum warsztaty, szkolenia oraz panele dyskusyjne. Forum jest także cenną platformą porozumienia dla samych organizacji pozarządowych. Wykładowcy zapraszani na Forum to doświadczeni eksperci od lat zajmujący się problematyką III sektora, którzy doskonale znają szanse i trudności, z jakimi borykają się organizacje pozarządowe w codziennej rzeczywistości. Tematyka i zagadnienia omawiane na Forum są bardzo różnorod-

ne niemniej jednak tak dobrane, aby w jak najszerszym stopniu mogły odpowiadać na potrzeby sektora pozarządowego.

Obecnie Małopolskie Forum Organizacji Pozarządowych stało się trwałym punktem współpracy nas, jako samorządu województwa małopolskiego z organizacjami pozarządowymi, na stałe wpisując się w coroczny kalendarz owej współpracy. Z roku na rok można zauważyć coraz większe zainteresowanie właśnie tą formą współpracy, co znajduje odzwierciedlenie w systematycznie wzrastającej liczbie uczestników, wahającej się w granicach od 150 do 250 uczestników.

Budowa partnerskich relacji z trzecim sektorem stanowi ważny element polityki regionalnej samorządu województwa małopolskiego. Dziś śmiało możemy powiedzieć, iż nasza współpraca staje się coraz bardziej prężna i owocna. Z każdym rokiem bogatsi jesteśmy o nowe doświadczenia. Budowa jak najlepszych relacji międzysektorowych jest jednak procesem i wymaga aktywnej współpracy władz lokalnych, administracji publicznej oraz reprezentantów organizacji pozarządowych. Współpraca wszystkich zainteresowanych stron przyczyni się do wzmocnienia procesu odbudowy społeczeństwa obywatelskiego oraz najlepszych małopolskich tradycji pracy organicznej i etosu społecznikowskiego. To jak w dalszej przyszłości ukształtuje się nasza współpraca zależy tylko i wyłącznie od nas samych, dlatego serdecznie zapraszam Państwa do dalszego umacniania naszego partnerstwa poprzez uczestnictwo w spotkaniach Forum.



Warsztaty, szkolenia i panele dyskusyjne działaczy organizacji pozarządowych podczas czwartego Małopolskiego Forum Organizacji Pozarządowych (Kraków, czerwiec 2005r.)



## „Kryształy Soli” co roku



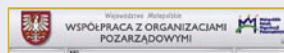
Małopolska Nagroda „Kryształy Soli” dla najlepszych organizacji prowadzących działalność pożytku publicznego została ustanowiona przez Marszałka Województwa Małopolskiego na podstawie przyjętego przez Sejmik Województwa Programu współpracy z organizacjami pozarządowymi na rok 2005 oraz Uchwały Zarządu. Tegoroczne nagrody, wręczone po raz pierwszy, otrzymały organizacje o najwyższej ocenionym poziomie działalności w 2004 roku. Statuetki „Kryształy Soli” wręczone będą co roku.

Nazwa Nagrody nie jest przypadkowa, nawiązuje bowiem, do wyrażenia „sól ziemi”, bo właśnie „solą ziemi” są organizacje pozarządowe i ludzie w nich pracujący. Bez nich współczesna demokracja nie byłaby w stanie funkcjonować i rozwijać się. To właśnie ta – stosunkowo nieliczna grupa liderów środowisk lokalnych, regionalnych – poprzez swoją determinację, cierpliwość i pomysłowość udowodnia, że dzieła społeczeństwa obywatelskiego mogą nie tylko skutecznie uzupełniać działalność władz publicznych, ale w niektórych wypadkach nawet z nimi konkurować.

Nagroda ma charakter honorowy, a mogące otrzymać ją organizacje wyłaniane są w drodze konkursu. Jego organizatorem jest Województwo Małopolskie, laureatów wybiera zaś Kapituła Nagrody, powołana przez Zarząd Województwa. Do nagrody kandydować mo-

gą organizacje pozarządowe oraz osoby prawne i jednostki organizacyjne, statutowo prowadzące działalność pożytku publicznego. Warunkiem uczestnictwa jest zgłoszenie organizacji na specjalnym formularzu oraz nadesłanie wypełnionej ankiety konkursowej. Oba dokumenty dostępne są na stronie:

[www.malopolskie.pl/ngo](http://www.malopolskie.pl/ngo).



Nagrody przyznawane są w siedmiu kategoriach: „Polityka społeczna”, „Kultura”, „Edukacja i Nauka”, „Zdrowie, Sport, Rekreacja, Turystyka”, „Rozwój Gospodarczy, Rozwój Rynku Pracy, Rozwój Lokalny”, „Obywatel i Prawo” oraz „Ekologia”. W każdej kategorii przyznana być może jedna nagroda oraz wyróżnienia. Z kolei spośród nagrodzonych organizacji wybierana jest jedna, której wręczana jest Nagroda Grand Prix.

Nagrodzone i wyróżnione organizacje nie otrzymują nagród rzeczowych czy finansowych. Mają za to zagwarantowane wsparcie promocyjne ze strony Urzędu Marszałkowskiego. Są więc zapraszane na konferencje, spotkania. Informacje o ich działalności zamieszczane są w wydawnictwach i na stronie internetowej Urzędu, a prezentacja ich działalności stanowi istotny punkt w czasie spotkań Małopolskiego Forum Organizacji Pozarządowych. Natomiast zdobywca Nagrody Grand Prix przez trzy lata zasiada w Kapitułe Nagrody.



### Rozmowa z JERZYM KASPRZYKIEM, Prezesem Stowarzyszenia Przyjaciół Regulic i Nieporazu

**Takie stowarzyszenia, jak wasze, powstają z reguły wtedy, gdy pojawia się odpowiedni człowiek lub ważny impuls. Jak to było w Regulicach?**

■ U nas mieliśmy do czynienia z jednym i drugim. Zaczęło się w 1997 roku, kiedy to wspólnie z kolegą, Sławomirem Knapikiem, zaczęliśmy się zastanawiać, w jaki sposób zbudować w Regulicach salę gimnastyczną. A trzeba pamiętać, że wówczas mieliśmy tylko namiastkę takiej sali, czyli adaptowaną klasę w szkole podstawowej. Wiedzieliśmy, że budżetowych pieniędzy na ten cel nie zdobędziemy. Postanowiliśmy więc założyć Stowarzyszenie Przyjaciół Regulic i Nieporazu.

**Dlaczego na partnera wybraliście właśnie Nieporaz?**

■ Bo jest to nasz najbliższy sąsiad, z którym łączą nas wspólna szkoła, kościół i ośrodek zdrowia.

**Zapewne początki nie były łatwe?**

■ Proszę pamiętać, że był to rok 1997. Teraz organizacji pozarządowych jest mnóstwo, wtedy nie mieliśmy się na kim wzorować i musieliśmy niejako przecierać szlaki. Wiele czasu zajęło nam np. formułowanie statutu i starania przy jego zatwierdzeniu. Ale w końcu udało się.

**Udało się ze statutem – a co z salą gimnastyczną?**

■ Rozpoczęliśmy zbiórkę pieniędzy wśród mieszkańców, wszędzie, gdzie tylko było to możliwe – na wszelkich imprezach czy pod kościołem. Wkrótce pojawili się sponsorzy i w ten sposób udało nam się zebrać całkiem pokaźną kwotę,

która umożliwiła przygotowanie projektu i pokrycie kosztów załatwiania formalności. Budowa ruszyła jednak nie tylko dzięki pieniądзом, ale także zaangażowaniu mieszkańców. Płaciliśmy tylko za to, co płacenia wymagało. Czyli np. za cegłę – ale już jej transport i rozładunek bezpłatnie organizowali członkowie Stowarzyszenia. W trakcie budowy zaczęły nam jednak rosnać apetyty. W ten sposób powstała koncepcja budowy hali sportowej, z pełnym zapleczem i trybunami, jedynej takiej na terenie całej gminy Alwernia.

**Skąd wzięliście środki na taką inwestycję?**

■ Naszych pieniędzy starczyło na postawienie murów. Zwróciliśmy się więc do naszych radnych o pomoc. Budowę zaczęła dotować gmina. W międzyczasie sam zostałem radnym i członkiem Zarządu, odpowiedzialnym za promocję i pozyskiwanie funduszy z zewnątrz. Otrzymaaliśmy ponad 300 tys. złotych z funduszu Totalizatora Sportowego i to umożliwiło dokończenie hali, którą zresztą wcześniej przekazaliśmy gminie.

**I zapewne wtedy sygnęły się nowe pomysły?**

■ Po zakończeniu budowy wciąż bużowała w nas energia i chęć do dalszych działań. W ich realizacji pomogła nam Fundacja Partnerstwo dla Środowiska. Współpraca z Fundacją zaowocowała włączeniem się do inicjatywy związanej z powstawaniem szlaków *Greenway*. W 2001 roku szlak ten miał prowadzić ze Śląska do Wadowic, a dopiero później



kierować się w stronę Krakowa. Wiedzieliśmy, że konkurencja z Wadowicami nie będzie łatwa, ale nasz projekt, zakładający skierowanie szlaku przez Alwernię został zaakceptowany. Ba, Stowarzyszenie zostało małopolskim koordynatorem całej akcji. Po wytyczeniu głównej osi szlaku zajęliśmy się tworzeniem lokalnych jego pętli, promujących atrakcje poszczególnych miejscowości.

### **W jaki sposób pozyskiwaliście środki na realizację tych działań?**

■ Zaczęliśmy pisać projekty i pieniądze się znalazły. Pomagały nam różne fundacje, a z ministerstwa gospodarki otrzymaliśmy pieniądze na szlak „Owianych mgiełką tajemnic zabytków”. Specjalne podziękowania należą się Urzędowi Marszałkowskiemu, który wspiera nasze projekty z programu Małopolska Gościńska, np. na projekt zagospodarowania regulickiego źródła. Zainspirowały nas dokumenty z lat 30. XIX wieku, z których wynikało, że ówczesna rada Krakowa rozważała możliwość zaopatrywania miasta w wodę właśnie z tego źródła. Ostatnio samorząd wojewódzki dofinansował nam projekty drewnianych wiat, które staną na platformach widokowych w Kwaczale i Regulicach. Mamy cichą nadzieję, że dofinansuje także ich budowę...

### **Platformy widokowe? Tu już mówimy o kolejnym pomysle.**

■ Bo też mamy ich wiele. W ramach szlaku Wiedeń-Kraków zainicjowaliśmy tworzenie alei drzew owocowych – jabłoni i wiśni. Co roku organizujemy Dni Regulic – w tym roku już po raz siódmy i proszę sobie wyobrazić, że prawie nie korzystamy z budżetu gminy i sołectwa! Wszystko robimy własnymi siłami, a nawet na tym zarabiamy. Dzięki środkom pozyskanym z tej imprezy udało się m.in. oświe-

tlić zbudowany z inicjatywy mieszkańców Krzyż Milenijny i zagospodarować podejście do kościoła w Regulicach. Wspólnie z Działem Promocji Urzędu Miasta – tu należy wymienić przede wszystkim panią Beatę Kucharczyk – zainicjowaliśmy powstanie Grupy Partnerskiej „Partnerstwo na Jurze”, a na jej organizację otrzymaliśmy dwa granty.

### **Co stało się kluczem do sukcesu Stowarzyszenia?**

■ Nie chcę mówić o sukcesie, bo to słowo może oznaczać spoczęcie na laurach, a do tego nam daleko. Ale, jak mówi nasz krajan Andrzej Grabowski w roli Kiepskiego, najpierw trzeba „mieć pomysła”. Potem zaś – ludzi, którzy zechcą go realizować. Tacy ludzie znaleźli się w Regulicach. W zarządzie stowarzyszenia pracują takie osoby, jak np. Janina Pater, która jako sekretarz pilnuje wszystkich spraw formalnych. Najważniejsze jest jednak to, że zaangażowali się mieszkańcy. Kiedy np. padło hasło sadzenia drzew owocowych, na drugi dzień pojawiło się kilkadziesiąt osób, w tym strażacy, softys, sportowcy z miejscowego klubu.

### **Jakie są wasze plany na przyszłość?**

■ Chcemy tak zagospodarować nasz teren, żeby turysta otrzymał kompleksową ofertę – od strzeżonego parkingu, poprzez wypożyczalnię rowerów, miejsca odpoczynku na trasie, wyposażone w małą gastronomię, po możliwość noclegu. Najważniejsze jest zaś to, że w Stowarzyszeniu działa coraz więcej ludzi młodych, choć wszystko zaczęło się od starszych. I jestem pewny, że kiedy my udamy się na zasłużony odpoczynek, młodzi także będą mieli sporo do zrobienia.

*Rozmawiała:*  
**Barbara Matoga**



## NAGRODA GRAND PRIX 2005

## Stowarzyszenie Przyjaciół Regulic i Nieporazu

Regulice, ul. Tadeusza Kościuszki 263, 32-556 Alwernia  
tel./fax. (012) 283-18-02; kasprzykj@interia.pl



Tegoroczny laureat nagrody w kategorii rozwoju – gospodarczego, lokalnego i rynku pracy – oraz zdobywca Grand Prix, czyli Stowarzyszenie Przyjaciół Regulic i Nieporazu powstało, mówiąc językiem kolokwialnym „z potrzeby”. Był rok 1997. Regulice borykały się z problemem sali gimnastycznej, a mówiąc ściślej z jej brakiem. Wówczas zrodziła się idea powołania do życia Stowarzyszenia.

Początki były trudne, ale w końcu się udało. Kiedy sala, a właściwie hala sportowa, wreszcie powstała, członkowie Stowarzyszenia nie osiedli na laurach. Potencjał był wielki, wkrótce też pojawiły się nowe i zarazem niekonwencjonalne pomysły. Stowarzyszenie zaczęło aktywnie uczestniczyć w życiu gminy, a jego działalność objęła różnorodne płaszczyzny tj. ochronę dóbr geologiczno-przyrodniczych, kulturowych i tradycji. Najistotniejsze jest jednak to, że członkom stowarzyszenia w sposób unikalny udało się połączyć działania promujące rozwój lokalny i gospodarczy, poprzez tworzenie infrastruktury turystycznej, rekreacyjno-wypoczynkowej, a co za tym idzie – tworzenie miejsc pracy z działaniami z zakresu ochrony tradycji i kultury. Rozpoczęto organizację cyklicznej imprezy „Jurajki Piknik, czyli Dni Regulic i Nieporazu”, a zarazem przystąpiono do wykreowania nowego produktu turystycznego „Ekomuzeum Alwerni”.

Pomysły były coraz odważniejsze i było ich coraz więcej. Stowarzyszenie postanowiło rozszerzyć swoją działalność poza granice swojej miejscowości. W tym celu nawiązało współpracę z Urzędem Miasta Alwernia i innymi organizacjami pozarządowymi działającymi na terenie gminy. Następnie współpraca rozszerzyła się na tereny sąsiednich gmin, by wreszcie znaleźć się na poziomie wojewódzkim, a ostatnio nawet – ogólnopolskim i międzynarodowym. Dzięki tej współpracy zawiązała się skupiająca przedstawicieli władzy samorządowej, biznesu, organizacji pozarządowych i szkół, Grupa Partnerska „Partnerstwo na Jurze”. Jedną z inicjatyw realizowanych przez Grupę było tworzenie międzynarodowego szlaku Kraków – Morawy – Wiedeń *Green-*

Wręczenie Nagrody GRAND PRIX 2005 dla Stowarzyszenia Przyjaciół Regulic i Nieporazu podczas Małopolskiego Forum Organizacji Pozarządowych (czerwiec 2005)







Ekomuzeum Alwernia.  
Wywierzysko jurajskiej  
wody w Regulicach

way, którego koordynatorem na terenie Małopolski zostało stowarzyszenie Regulic i Nieporazu. W wyniku tej współpracy został zrealizowany projekt dofinansowany przez Ministerstwo Gospodarki i Województwo Małopolskie w 2003 roku na oznakowanie tego szlaku na terenie Polski, a w 2004 roku nastąpiło jego uroczyste otwarcie na platformie widokowej w Regulicach. Stowarzyszenie aktywnie współpracuje z Urzędem Miejskim realizując zadania zawarte w *Strategii Miasta i Gminy Alwernia* we wszystkich działaniach na rzecz rozwoju turystycznego i gospodarczego, i pozyskuje na ten cel środki finansowe. W 2004 roku zrealizo-

wano także projekt „Widoki nie tylko na przyszłość – atrakcje turystyczne na szlaku Kraków – Morawy – Wiedeń *Greenway* w Gminie Alwernia”. Trasa została odpowiednio oznakowana, a do miejsc wypoczynku i platform widokowych zbudowano dogodny dojazd.

Na ubiegoroczną listę osiągnięć Stowarzyszenia należy także wpisać organizację Sekretariatu Grupy Partnerskiej, w ramach którego utworzone zostało biuro sekretariatu. Poza promocją Grupy biuro sekretariatu, zajmuje się przede wszystkim pomocą dla organizacji pozarządowych w związku z pisaniem wniosków oraz przekazywaniem informacji o możliwościach pozyskiwania pieniędzy z różnego rodzaju funduszy.

Na szczególne uznanie zasługuje również konsekwentne dążenie do wykreowania nowego produktu turystycznego „Ekomuzeum Alwerni”. W ramach tej inicjatywy powstał projekt „W Regulicach nie święci garnki lepią, czyli garncarskie tradycje + jurajskie bogactwo = sposób na biedę”. Jest to projekt, w którym wykorzystano miejscowe tradycje garncarskie, a w wyniku jego realizacji powstały warsztaty – nie tylko garncarskie, ale wikliniarskie i rzeźbiarskie, które postanowiono połączyć w sieć obiektów ekomuzealnych.

Idea tworzenia ekomuzeów była w 2004 roku głównym motorem działania Stowarzyszenia. Zakończono pierwszy etap budowy „Ekomuzeum rzemiosła garncarskiego w Gminie Alwernia”, związany z adaptacją użyczonego przez gminę budynku starej kotłowni, w którym mieścić się będą warsztat garncarski i gminna Izba Tradycji Regionalnych. Kolejne Ekomuzeum o nazwie „Osobliwości geologiczno-przyrodnicze – wywierzysko

Ekomuzeum Alwernia.  
Warsztat garncarski  
w Regulicach



w Regulicach” to zagospodarowany teren wokół tryskającego ze skały źródła z krystalicznie czystą i utrzymującą stałą temperaturę 9 stopni Celsjusza wodą. Są tam już wytyczone ścieżki turystyczne, stoją ławki, a członkowie Stowarzyszenia czekają na przedsiębiorców, którzy chcieliby tam postawić obiekty małej gastronomii.

W ubiegłym roku realizowano również projekt o nazwie „Muzeum bez Murów Alwerni”. Jest to forma prezentacji lokalnego dziedzictwa przyrodniczego i kulturowego, przygotowana dzięki współpracy różnych środowisk społecznych na rzecz lokalnego rozwoju. W ramach tego projektu udostępnione zostały dwa ujęcia przepływowe jurajskiej wody źródlanej, uporządkowano teren wokół nich oraz przygotowano miejsca parkingowe i wypoczynkowe. Wykonana została także turystyczna mapa gminy Alwernia.

Nie udało się natomiast zrealizować projektu „Czas dla Karolinki” skierowanego do żon górników i mającego na celu ich aktywizację w kierunku poszukiwania pracy. Projekt uzyskał poparcie samorządów wszystkich „górnicych” gmin oraz znalazł się na wysokim, 18 miejscu w rankingu starających się o dofinansowanie. Niestety, środków starczyło tylko na 11 projektów, ale Stowarzyszenie ma nadzieję, że „Czas dla Karolinki” wkrótce nadejdzie – przy pomocy innych funduszy.

Projekty realizowane przez Stowarzyszenie Przyjaciół Regulic i Nieporazu charakteryzują się z jednej strony harmonijnym wkomponowaniem w środowisko naturalne, a z drugiej strony łączą elementy promocji gospodarczej oraz współpracy ponadregionalnej i międzynarodowej. Stowarzyszenie posiadało nie-



zwykle cenną umiejętność pozyskiwania środków z wszelkich możliwych źródeł. Projekty dofinansowywane są z budżetów ministerialnych i samorządowych – gminnych, powiatowych i wojewódzkiego, ale otrzymują także wsparcie innych organizacji i fundacji (Fundacja Partnerstwo dla Środowiska, Fundacja Wspomagania Wsi, Akademia Rozwoju Filantropii w Polsce, Towarzystwo na Rzecz Ochrony Przyrody, Fundusz Partnerstwa, Przyjaciele Regulic i Nieporazu) korzystają także ze wsparcia funduszy wspólnotowych. Stowarzyszenie od lipca 2005 roku posiada status organizacji pożytku publicznego.

Prace przy zagospodarowaniu terenu w Regulicach

Po lewej: Jurajski Piknik. Dni Regulic i Nieporazu – mecz piłki wodnej w basenie RMF FM

Po prawej: Sadzenie drzewek na platformie w Regulicach na szlaku Kraków – Wiedeń Greenway





## NAGRODA



## Fundacja dla Uniwersytetu Jagiellońskiego

31-131 Kraków, ul. Karmelicka 34; tel.: (012) 631 13 70, 422 10 33 w.121,  
fax: (012) 632 38 30; [biuro@fundacja.uj.pl](mailto:biuro@fundacja.uj.pl)

Dwudziestego piątego sierpnia 2004 roku Sąd Rejonowy dla Krakowa Śródmieścia w Krakowie, XI Wydział Gospodarczy Krajowego Rejestru Sądowego przyznał Fundacji dla Uniwersytetu Jagiellońskiego Status Organizacji Pożytku Publicznego.

W czerwcu 2005 roku Fundacja otrzymała Nagrodę „Kryształy Soli” za „zerową działalność, służącą nauce, oświacie i kulturze, obejmującą swym zasięgiem nie tylko młodzież akademicką, ale również młodzież szkół podstawowych i ponadpodstawowych”. W uzasadnieniu przyznanej nagrody podkreślono także fakt, iż dzięki Fundacji oferta edukacyjna do-

ciera do młodzieży z najdalszych miejsc Małopolski.

Statutowe cele Fundacji to m. in.: popularyzacja wiedzy o UJ i przekazywanie otrzymanych środków pieniężnych na rzecz Uniwersytetu, finansowanie konferencji, sympozjów i seminariów, udzielanie stypendiów studentom UJ i pomocy w poszukiwaniu pracy absolwentom uczelni, organizacja i finansowanie imprez sportowych i kulturalnych, prowadzenie kursów języków obcych oraz dokształcających i zawodowych, działalność wydawnicza, wreszcie finansowanie i prowadzenie Klubu Absolwenta i Klubu Filmowego UJ.

Fundacja dla Uniwersytetu Jagiellońskiego została powołana do życia w 1988 roku jako jedna z pierwszych Fundacji w Polsce. Misją Fundacji jest wspieranie UJ poprzez pomoc finansową, tworzenie i organizowanie ruchu społecznego wokół jej celów oraz promocje UJ w kraju i poza jego granicami. Zadania swoje Fundacja realizuje od niemal 15 lat poprzez różnorodną działalność promującą Uniwersytet: między innymi wykonywanie i dystrybucję ozdobnych dyplomów ukończenia studiów, prowadzenie kursów przygotowujących na UJ (od 1997), organizację Konkursu Wiedzy o UJ (zwycięzcy otrzymują indeks uczelni bez zdawania egzaminu), organizację konferencji



Zespół Fundacji dla Uniwersytetu Jagiellońskiego







Wręczenie Statuetki Królowej Jadwigi



Konkurs Wiedzy o Uniwersytecie Jagiellońskim

i zjazdów, nawiązywanie kontaktów z Polonią oraz współpracę z polskimi służbami dyplomatycznymi.

Środki na wsparcie Uniwersytetu pozyskiwane są od prywatnych darczyńców oraz z działalności gospodarczej. Wśród licznych inwestycji dofinansowanych przez Fundację wyróżnić należy: wsparcie budowy Collegium Polonijnego w Przegorzatach, remont piwnic i dziedzińca Collegium Kołłątaja, liczne darowizny na rzecz Biblioteki Jagiellońskiej, wsparcie budowy Campusu 600-lecia Odnowienia UJ w Pychowicach, dotacje na Studium WF UJ, darowizny dla Instytutu Psychologii Stosowanej UJ, Zakładu Zarządzania w Turystyce, Instytutu Sztuki Audiowizualnych i wiele innych.

W 2004 roku odbyła się IX edycja Konkursu Wiedzy o UJ. W tymże roku wy-

dana została ilustrowana książka dla dzieci „Opowieści z grodu Kraka” przedstawiająca dzieje Uniwersytetu Jagiellońskiego w sposób dostosowany do percepcji dzieci. Jednocześnie zaś zorganizowany został Konkurs Plastyczny dla uczniów szkół podstawowych; prace z tego konkursu będą ilustracjami do książki o Krakowie.

Kolejnym zrealizowanym projektem były, prowadzone już od dziewięciu lat kursy przygotowawcze dla kandydatów na studia. Fundacja zorganizowała także „Święto czytelnika pod Wawelem”, czyli Targi Książki oraz Targi Edukacyjne, które po raz pierwszy pojawiły się w 1999 roku oraz była współorganizatorem Salonu Szkół Wyższych, który ma na celu zaprezentowanie oferty edukacyjnej Krakowa i Uniwersytetu Jagiellońskiego.



Zespół Fundacji dla UJ podczas targów



## NAGRODA



# Stowarzyszenie Ekologiczno-Kulturalne „Na Bursztynowym Szlaku”

34-143 Lanckorona 16; tel./fax: (033) 876 34 01; sekretariat\_gp@o2.pl



Warsztaty – rękodzieło  
ludowe

„Za wkład w rozwój tradycji regionalnej, kultury oraz przedsiębiorczości, za bardzo prężną działalność na obszarach wiejskich, za współpracę międzynarodową oraz realizację międzynarodowych projektów, za aktywizację społeczności lokalnej.”

*Kapituła Nagrody „Kryształy Soli”*



Kultura, tradycja i przedsiębiorczość to hasła, które można by rzec „stworzyły” Stowarzyszenie Ekologiczno-Kulturalne „Na Bursztynowym Szlaku” i stały się jego motorem działania. Stowarzyszenie powstało w 2004 roku, dzięki pracy liderów lokalnych z Lanckorony i Ziemi Wadowickiej i mimo, iż organizacja posiada niedługi staż pracy zdążyła się w tym krótkim okresie wykazać niezwykle prężną działalnością, co zyskało uznanie w oczach Kapituły Nagrody „Kryształy Soli”. Stowarzyszenie działa głównie na obszarach wiejskich, słabo rozwiniętych, aktywizując społeczność wiejską, a zwłaszcza osoby ze środowisk zagrożonych.

Najważniejsze projekty dotyczą promocji produktów lokalnych, edukacji ekologicznej, tworzenia „Ekomuzeum Lanckorona” i rozwoju turystyki przyjaznej dla

środowiska. Stowarzyszenie wspiera też inicjatywy i działania kobiet w sferze intelektualnej i wytwórczej.

W ramach projektu „Kobiety na rzecz dziedzictwa i rozwoju” powstało „Partnerstwo kobiet liderek z terenów wiejskich, polsko-białorusko-ukraiński program BABINIEC”. Obecnie najważniejszym projektem realizowanym wspólnie z Fundacją Partnerstwo dla Środowiska z Krakowa i pięcioma regionalnymi partnerami jest projekt Inicjatywy Wspólnotowej EQUAL pt. „Gospodarka społeczna na Bursztynowym Szlaku”.

„Ekomuzeum Lanckorona na Szlaku Bursztynowym – markowym produktem Małopolski” – to projekt mający na celu wyeksponowanie walorów przyrodniczych, kulturowych, tradycji, historii regionu i wydobycie jego prawdziwej atmosfery i specyfiki. Zgodnie z definicją europejską ekomuzea są muzeami bez murów, prezentującymi żywe dziedzictwo regionu, tworzonymi przy zaangażowaniu mieszkańców i dzięki ich pomysłowości i wiedzy. Gmina Lanckorona w roku 2001 zaangażowała się w międzynarodowy projekt koordynowany przez Fundację Partnerstwo dla Środowiska w ramach Programu Szlak Bursztynowy „Wyszehradzka sieć ekomuzeów w Europie Środkowej” zmierzający do pobudzenia współpracy aktyw-



Sklepek produktów  
lokalnych

nych regionów zajmujących się ochroną dziedzictwa przyrodniczego i kulturowego oraz do wykreowania przykładowych ekomuzeów w Polsce, Czechach, na Słowacji i Węgrzech. Zaczątkiem Ekomuzeum Lanckorona jest ścieżka kulturowo-przyrodnicza, składająca się z 16 przystanków. Ekspozując najważniejsze ciekawostki regionu, ścieżka daje zarówno turystom, jak i mieszkańcom możliwość odkrycia ducha gminy Lanckorony i okolic (m.in. Kalwarii Zebrzydowskiej i Stryszowa). Oznakowanie ścieżki zostało sfinansowane dzięki dotacji Światowego Funduszu na rzecz Ochrony Przyrody WWF (Inicjatywa na rzecz Ekoregionu Karpackiego) w ramach projektu Rewitalizacja Lanckorony.

Projekt „Partnerstwo kobiet liderek z terenów wiejskich”, nazwany nieformalnie „Babiniec/Baby nec” to połączenie inicjatyw i działań lokalnych liderów, głównie kobiet, z terenów wiejskich Europy Środkowej i Wschodniej. Realizacja projektu miała na celu doprowadzenie do stworzenia praktycznego zaplecza dla sprzedaży inicjatyw kobiet z regionów partnerskich poprzez wzmocnienie pozycji lokalnych liderów w oparciu o doświadczenia Programu BABINIEC oraz opracowanie oferty turystycznej promującej inicjatywy i dziedzictwo przyrodniczo-kulturowe regionów objętych projektem. W projekcie wzięły udział kobiety z Polski (Region Wadowicki – Lanckorona oraz Bieszczady – Uherce Mineralne), Ukrainy (Sambor) oraz Białorusi (Mińsk i okolice). Projekt ten był realizowany wspólnie z Urzędem Gminy Lanckorona, Fundacją Partnerstwo dla Środowiska z Krakowa, Kołem Gospodyń Wiejskich z Uherzec Mineralnych, Fundacją Bieszczadzką „Partnerstwo dla Środowiska” z Leska, Urzędem Miasta Sambor (Ukraina), Agencją Rozwoju Przykarpacia z Sambora (Ukraina) oraz Stowarzyszeniem „Agro i Ekoturizm” z Mińska (Białoruś). Program dofinansowany został ze środków Polsko-Amerykańskiej Fundacji Wolność oraz Fundacji Edukacja dla Demokracji.



Trasa bryczek konnych na „Bursztynowym Szlaku”

W projekcie „Gospodarka społeczna na Bursztynowym Szlaku” lanckorońskie Stowarzyszenie jest głównym koordynatorem działań w regionie wadowickim. W ramach tego projektu tworzone będą modelowe jednostki gospodarki społecznej, zarządzane przez organizacje pozarządowe. Oferta skierowana jest głównie do zagrożonej wykluczeniem społecznym młodzieży oraz kobiet z terenów wiejskich i ma na celu przygotowanie tych osób do konkurowania na otwartym rynku pracy. Stowarzyszenie jest też inicjatorem budowy szlaków *Greenway* oraz realizatorem konferencji „Inicjatywy lokalne na rzecz dziedzictwa przyrodniczego i kulturalnego”.

W projekcie „Gospodarka społeczna na Bursztynowym Szlaku” lanckorońskie Stowarzyszenie jest głównym koordynatorem działań w regionie wadowickim. W ramach tego projektu tworzone będą modelowe jednostki gospodarki społecznej, zarządzane przez organizacje pozarządowe. Oferta skierowana jest głównie do zagrożonej wykluczeniem społecznym młodzieży oraz kobiet z terenów wiejskich i ma na celu przygotowanie tych osób do konkurowania na otwartym rynku pracy. Stowarzyszenie jest też inicjatorem budowy szlaków *Greenway* oraz realizatorem konferencji „Inicjatywy lokalne na rzecz dziedzictwa przyrodniczego i kulturalnego”.



Trasa rowerowa na „Bursztynowym Szlaku”



„Anioły sfrunęły do Lanckorony...” – cykliczna (10/11 grudnia) impreza kulturalna pt. „Anioł w miasteczku”





### NAGRODA



## Towarzystwo Przyjaciół Chorych „Hospicjum im. Św. Łazarza”

31-831 Kraków, ul. Fatimska 17

tel.: (0-12) 641 43 30, fax: (0-12) 641 43 30; [zarzad@hospicjum.org](mailto:zarzad@hospicjum.org)

Towarzystwo Przyjaciół Chorych Hospicjum Św. Łazarza zostało powołane przez lekarzy, pielęgniarki oraz osoby skupione w zespole synodalnym kościoła Arka Pana w Krakowie w 1981 roku.

Jednym z celów, oprócz niesienia pomocy medycznej, pielęgniarskiej, duchowej i socjalnej chorym – głównie na choroby nowotworowe – w ostatnim okresie życia oraz wspierania ich rodzin, była budowa Domu Hospicjum Św. Łazarza za środków społecznych, realizowana w latach 1990-1996.

Misją Towarzystwa jest niesienie profesjonalnej pomocy medycznej, pielęgniarskiej, duchowej, socjalnej osobom terminalnie chorym, pomoc rodzinie chorego

podczas choroby i po jego śmierci, organizowanie wolontariatu hospicyjnego i jednocześnie ludzi dobrej woli do realizacji idei hospicyjnej.

W ramach tej misji prowadzona jest opieka Hospicjum dla terminalnie chorych – stacjonarna, domowa, rodzinna oraz konsultacje poradni medycyny paliatywnej.

Do ważnych zadań należy pomoc rodzinie w trakcie choroby bliskiej osoby i po jej śmierci (poprzez wolontaryjny zespół wsparcia osieroconych). W Klubie dr. Jana Deszcza pomoc mogą uzyskać osoby starsze i osierocone (pogadanki, zajęcia z terapii zajęciowej, gimnastyka, wycieczki, pielgrzymki). Towarzystwo zajmuje się także organizacją wolontariatu (włączonego do każdej działalności Towarzystwa) oraz szkoleniem lekarzy i pielęgniarek w zakresie medycyny paliatywnej i wolontariuszy z opieki hospicyjnej; utrzymuje także łączność i współpracę z innymi hospicjami w Polsce.

Bezpłatna pomoc – dla chorego i jego rodziny – jest kierowana do pacjenta przez jednostki Ośrodka Opieki Hospicyjnej: Oddział Stacjonarny – 30 łóżek, Poradnię i Zespół Domowej Opieki Hospicyjnej, Ośrodek Opieki Diennej, przygotowany na 10-15 pacjentów, Poradnię Obrzęku Limfatycznego oraz Zespół dla Osób Osieroconych.

Członkowie Klubu  
dr. Jana Deszcza  
na wyjeździe  
psychoterapeutycznym  
w Zakopanem





W działalności Stowarzyszenia znaczną rolę pełni wolontariat, poprzez swoją bezinteresowną pomoc ofiarowującą choremu i rodzinie w bezpośredniej postudze pacjentowi jak i poprzez wykonywanie wielu prac administracyjnych i organizacyjnych związanych ze zdobywaniem funduszy na prowadzenie tej opieki. Obecnie z Towarzystwem współpracuje około 500 wolontariuszy.

Opieka hospicyjna jest finansowana w większości przez Członków i Przyjaciół Towarzystwa (ok. 6500 osób). Część środków jest pozyskiwana z NFZ, z funduszy grantowych Gminy Kraków oraz programów prowadzonych przez Zarząd („Pola Nadziei” i Kwesta Listopadowa), jak również z działalności Fundacji Pomoc Krakowskiemu Hospicjum.

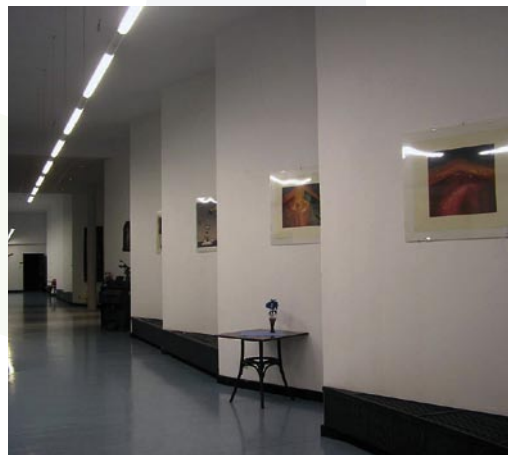
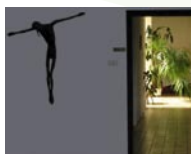
W 2004 roku zrealizowany został projekt dotyczący współpracy ze szkołami, a mający na celu uwrażliwienie dzieci i młodzieży na problemy i potrzeby chorych. Organizowane były i są pogadanki dla młodzieży w szkołach i domu Hospicjum, opracowano programy edukacyjne dla szkół oraz konkursy, staże i praktyki dla uczniów szkół ponadgimnazjalnych. W celu wymiany doświadczeń i promowania idei hospicyjnej i paliatywnej organizowano współpracę z innymi ośrodkami w kraju, ze szczególnym uwzględnieniem placówek województwa małopolskiego. Szkolono wolontariuszy i kontynuowano program „Pola Nadziei”, który ma na celu promocję idei, uwrażliwianie społeczeństwa oraz pozyskiwanie funduszy na opiekę hospicyjną. Specjalną pomocą objęto osoby osierocone przez bliskich. Ponadto w ramach Oddziału Dziennego Ośrodka Opieki Hospicyjnej PPCh Hospicjum im. Św. Łazarza przeprowadzono program dotyczący integracji i rehabilita-



cji osób niepełnosprawnych. Uczestnicy różnego typu spotkań mogli dowiedzieć się, „Jak dbać o zdrowie po sześćdziesiątce” i w jaki sposób zapobiegać odleżynom u osób niepełnosprawnych. W ramach działalności Klubu dr. Jana Leszcza organizowano pomoc dla osób w podeszłym wieku – nie tylko osieroconym, ale także z innych przyczyn cierpiących w osamotnieniu. W maju 2004 roku Towarzystwo uzyskało status organizacji pożytku publicznego.

Dom Hospicjum im. Św. Łazarza

Poniżej:  
Hall główny  
Obok po lewej:  
Oddział Stacjonarny





### NAGRODA



## Fundacja „Wspólnota Nadziei”

31-410 Kraków, ul. Olsztyńska 14; tel./fax: (012) 413 06 69; [biuro@farma.org.pl](mailto:biuro@farma.org.pl)

Fundacja „Wspólnota Nadziei” otrzymała „Kryształ Soli” „za kompleksowy i konsekwentny program pomocy osobom dotkniętym autyzmem i ich rodzinom, za wizjonerski projekt stworzenia »Farmy Życia«, a zarazem za benedyktyńską, codzienną pracę z chorymi i ich rodzinami” – w ten krótki ale zarazem wymowny sposób Kapituła Nagrody doceniła działalność Fundacji.

Organizacja działa na rzecz osób z autyzmem, wspierając ich rehabilitację i rozwój, już od 1999 roku. Jest organizacją niezwykle prężnie działającą, posiadającą status organizacji pożytku publicznego.

Fundacja od początku swej działalności była z osobami cierpiącymi z powodu autyzmu. Jest to zarazem działalność o charakterze kompleksowym, uwzględniającym potrzeby i problemy nie tylko chorych, ale także ich rodzin. Celem twórców Fundacji jest także przybliżenie tych problemów całemu społeczeństwu.

Sztandarowym projektem organizacji jest pomysł stworzenia „Farmy Życia”. Ma to być ośrodek, umożliwiający osobom z autyzmem aktywność i realizację w dorosłym życiu, oczywiście na miarę ich możliwości. Plan wybudowania ośrodka pobytu stałego na wsi oraz pracy związanej z rolnictwem ekologicznym i rehabilitacji dorosłych osób z autyzmem jest przedsięwzięciem nowatorskim w skali

Europy Środkowowschodniej. „Farma Życia”, wzorowana na sprawdzonych rozwiązaniach zachodnich, powstaje w podkrakowskiej wsi Więckowice, położonej 12 km na zachód od Krakowa. Na obszarze 7 ha budowanych jest 5 budynków z kilkusobowymi mieszkaniami dla 29 mieszkańców. Tworzone też są pracownie terapii zajęciowej dla mieszkańców Farmy oraz osób niepełnosprawnych spoza ośrodka, mieścić się tam będzie również niezbędna baza rehabilitacyjna.

„Farma Życia” powstaje dzięki wspólnemu wysiłkowi rodziców, sponsorów i ludzi dobrej woli. Budowa pierwszego etapu rozpoczęła się w sierpniu 2004 roku. Budowa budynku mieszkalnego jest finansowana ze zgromadzonych w ciągu 5 lat środków Fundacji Wspólnota Nadziei, ze środków Państwowego Funduszu Rehabilitacji Osób Niepełnosprawnych, będących w dyspozycji Zarządu Województwa Małopolskiego oraz z Kontraktu Wojewódzkiego.

Ale budowa „Farmy” to tylko jeden z głównych projektów, jakie Fundacja realizowała w ubiegłym roku. Prócz tego przeprowadzono, bowiem działania na rzecz optymalizacji i rozszerzenia działalności Ośrodka Wsparcia z Hotelem dla osób z autyzmem, co przyczyniło się do poprawy jakości życia ich samych i ich rodzin. Realizowany był także

program InfoAutyzm, którego celem jest przeciwdziałanie wykluczeniu społecznemu poprzez szeroką informację na temat autyzmu oraz sposobów rehabilitacji i terapii osób dotkniętych tą przypadłością.

Działalność Fundacji rozpoczęła się od stworzenia Ośrodka Wsparcia. Obecnie z oferty Ośrodka korzysta 15 osób i ich rodziny. Chorzy uczestniczą w zajęciach terapeutycznych, poligraficzno-biurowych, ogrodniczych, kulinarnych. Ich rodziny mają możliwość korzystania ze szkoleń, poradnictwa oraz konsultacji. Ośrodek Wsparcia działa od roku 2001 i jest prowadzony przez kadrę doświadczonych specjalistów.

W Ośrodku prowadzone są zajęcia indywidualne i grupowe, które mają na celu nabywanie, rozwijanie i podtrzymywanie umiejętności niezbędnych do samodzielnego funkcjonowania; zajęcia te ponadto mają charakter ogólnie usprawniający i pomagają ograniczyć deficyty rozwojowe osób z upośledzeniem umysłowym. Fundacja pomaga również w przypadku problemów mieszkaniowych, a także w organizacji czasu wolnego.

Hostel o nazwie „Dom w połowie drogi” działa od roku 2000 i ma charakter opiekuńczo-terapeutyczny; jego mieszkańcy będą pierwszymi mieszkańcami „Farmy Życia” w Więckowicach. Jest to mieszkanie chronione, w którym osoby dorosłe z autyzmem przygotowują się do prowadzenia w miarę samodzielnego życia.

Razem z opiekunem mieszkańcy hostelu uczestniczą w pracach domowych i gospodarskich: przygotowują posiłki, chodzą na zakupy, ścielą łóżka, piorą i dbają o porządek w domu i wokół budynku. Mieszkańcy „Domu w połowie drogi” biorą także udział w wydarzeniach



Budynek „Farma Życia”

o charakterze rodzinnym i świątecznym. Hostel prowadzą Fundacja Wspólnota Nadziei i Krakowski Oddział Krajowego Towarzystwa Autyzmu.

Fundacja Wspólnota Nadziei jest przykładem dobrej i umiejętnej współpracy z władzami samorządowymi oraz innymi organizacjami pozarządowymi. Do tych ostatnich należy Krajowe Stowarzyszenie Autyzmu Oddział w Krakowie oraz podobna organizacja o charakterze międzynarodowym – Światowa Organizacja Autyzmu. Prezydent tej Organizacji wyraził swoje uznanie dla działalności Fundacji w formie listu rekomendacyjnego.

Dobra współpraca przekłada się uławianiu w pozyskiwaniu środków na działalność. Hojnym sponsorem są m. in. samorządy, ale również firmy i osoby prywatne; organizowane są także zbiórki, kwesty i loterie.

Fundacja „Wspólnota Nadziei” bierze udział w realizacji projektu Partnerstwo dla Rain Mana przy udziale środków Europejskiego Funduszu Społecznego w ramach Inicjatywy Wspólnotowej EQUAL.

## WYRÓŻNIENIE



### Samarytańskie Towarzystwo im. Jana Pawła II

32-840 Zakliczyn, ul. Grabina 11  
tel.: (0-14) 665 36 31, fax: (0-14) 665 26 31; samarytanie@samarytanie.org.pl

Samarytańskie Towarzystwo im. Jana Pawła II powstało w Zakliczynie w 1993 roku. Za swoją działalność w 2004 roku zostało nagrodzone wyróżnieniem w konkursie „Kryształy Soli”.

Misją Towarzystwa jest niesienie pomocy we wszystkich sprawach osobom potrzebującym, a przede wszystkim ludziom bezdomnym, opuszczonym, dzieciom z rodzin ubogich i patologicznych, niepełnosprawnym oraz ludziom starym z upadłych gospodarstw rolnych.

Inicjatorami idei utworzenia Towarzystwa i prowadzenia placówki opiekuńczej dla ludzi starych byli Stefan Ściborowicz, Tadeusz Nosek i Ryszard Kuczyński. Zdolali oni zgromadzić wokół tej inicjatywy grono ludzi wrażliwych na los tych, którzy z różnych względów nie byli w stanie znaleźć swojego miejsca w nowej rzeczywistości społeczno-ekonomicznej naszego kraju. W efekcie udało się stworzyć

organizację o charakterze charytatywnym w regionie wiejskim, nie posiadającym w zasadzie tradycji podejmowania zorganizowanych działań tego typu. To dzięki temu można było powołać do życia stacjonarną placówkę opiekuńczą – Dom Pogodnej Jesieni.

Poza prowadzeniem domu pomocy dla ludzi starych, bezdomnych i niepełnosprawnych Towarzystwo zajmuje się dożywianiem dzieci z rodzin ubogich i patologicznych, udzielaniem porad ludziom w trudnych sytuacjach życiowych i prowadzeniem bezpłatnej wypożyczalni sprzętu rehabilitacyjnego. W razie potrzeby przeprowadza akcje humanitarne dla ludności na obszarach dotkniętych klęskami żywiołowymi – w czasie powodzi w latach 1997 i 1998 akcją pomocy objęto 6657 rodzin (24 356 osób) z Polski południowej, a łączna wartość pomocy wyniosła 1.963.145,96 PLN.

„Europa otwarta dla wszystkich” – cykl konferencji o Unii Europejskiej dla małopolskich seniorów







Powyżej:  
Rozbudowa Domu Pogodnej Jesieni w Zakliczynie

Obok:  
„Złota Klamra”  
– międzypokoleniowa  
impresa integracyjna

Działalność Towarzystwa jest modelowym przykładem współpracy organizacji pozarządowej z samorządem wojewódzkim, powiatowym, gminnym oraz innymi podmiotami w zakresie rozwiązywania problemów społecznych. Towarzystwo prężnie współpracuje z organizacjami pozarządowymi, zarówno krajowymi, jak i zagranicznymi. Ma bliskie kontakty z niemiecką organizacją charytatywną Arbeiter Samariter Bund z Kolonii, oparte na formalnej umowie o współdziałaniu, która wspiera zakliczyńską placówkę opiekuńczą. Współdziałając z innymi organizacjami tworzy związek stowarzyszeń – Samarytańską Federację Organizacji Pozarządowych, poprzez którą współ-

pracuje z międzynarodowym związkiem organizacji samarytańskich SAINT – *Samaritan International*.

Ponadto w 2004 roku zrealizowano jeden z etapów rozbudowy Domu Pogodnej Jesieni, przeprowadzono cykl konferencji o Unii Europejskiej dla seniorów pt. „Europa otwarta dla wszystkich” oraz zorganizowano międzypokoleniowe, integracyjne imprezy – „Złota Klamra” i IV Biesiada DPS Stróże 2004. W Domu Pogodnej Jesieni zatrudniane są okresowo bezrobotne kobiety. Towarzystwo ufundowało również stypendium edukacyjne. Organizacja posiada status pożytku publicznego, a obecnie liczba jej członków wynosi 92 osób.



## WYRÓŻNIENIE



### Towarzystwo Przyjaciół Sztuk Pięknych oddział w Krynicy-Zdroju

Krynica-Zdrój, ul. Kraszewskiego 31, tel.: (018) 4715136; pedros131@poczta.wp.pl



Sąddecki Park Etnograficzny.  
Plener malarski



Kazimierz Dolny.  
Plener malarski



Muzeum Ziemi Bieckiej.  
Wystawa malarstwa  
i rzeźby pt.: „Pejzaże  
i architektura Beskidów”

„Za szeroką działalność na polu kulturalnym, obejmującą swym zasięgiem różne gatunki sztuki: literaturę, malarstwo, rzeźbiarstwo oraz za pomoc i promocję artystów – amatorów”

*Kapituła Nagrody „Kryształ Soli”*

Artyści byli w Krynicy zawsze, jednakże każdy z nich istniał i działał niezależnie, a tym czasem to w grupie jest siła. Łatwiej, bowiem wówczas znaleźć nie tylko możliwości prezentowania twórczości artystycznej, ale również pozyskiwać środki finansowe na działalność kulturalną, co nigdy nie było sprawą łatwą. Takie przesłanki oraz wiele wiele innych, których nie sposób tu wszystkich wymienić skłoniły krynickich artystów uprawiających różne dziedziny sztuki: literaturę, malarstwo, rzeźbiarstwo do utworzenia Oddziału TPSP w Krynicy. Oddział powstał w 1988 roku jednocząc środowisko artystyczne Krynicy i od tego czasu stanowi ważny element kultury Ziemi Sąddeckiej. Początkowo zebrania Klubu Twórczego odbywały się w Domu Kultury „Siedlisko”. Tam też, na parterze, mieściła się sala wystawowa, w której organizowano wystawy okolicznościowe, tematyczne oraz indywidualne malarstwa i rzeźby. Do 1993 roku artyści prezentowali swoje prace także w Pijalni Głównej podczas ferii zimowych i letnich oraz w okresie Fe-

stiwali im. Jana Kiepury. W późniejszym okresie stało się to niestety niemożliwe. Artyści rozpoczęli poszukiwania nowego miejsca, gdzie w dalszym ciągu mogliby prezentować własną twórczość. Poszukiwania zakończyły się sukcesem, bowiem znalazło się przedsiębiorstwo życzliwe artystom i od 1997 roku twórczość krynickich artystów można podziwiać w Pijalni „Mieczysław”, którą udostępniło i w dalszym ciągu udostępnia Uzdrawisko Krynica – Żegiestów SA.

Obecnie Towarzystwo prowadzi swą działalność w Galerii „Pod Kasztanem”, przygotowując wystawy plastyczne wzbogacone spotkaniami autorskimi oraz wieczorami z poezją i sztuką. Od lat, organizując wystawy i spotkania okolicznościowe Towarzystwo współpracuje m. in. z Biblioteką Publiczną w Krynicy, gazetą „Krynickie Zdroje”, Biblioteką Publiczną w Muszynie, Muzeum Nikifora w Krynicy, Galerią Małopolskiego Biura Wystaw Artystycznych w Krynicy oraz w Nowym Sączu, Katolickim Stowarzyszeniem „Civitas Christiana” w Nowym Sączu, a także z Urzędem Miejskim w Krynicy. Regularnie organizowane wystawy i imprezy artystyczne, realizowane we współpracy z instytucjami kultury Powiatu Nowosąddeckiego, przyczyniają się w znaczący sposób do poszerzania oferty kulturalnej dla mieszkańców i kuracjuszy, wpisując się tym samym na stałe w pejzaż kulturalny Uzdrawiska. Inicjatywy podejmowane

przez Towarzystwo są znane daleko poza granicami Sądecczyzny.

W 2004 roku Stowarzyszenie zorganizowało wystawę malarstwa i rzeźby krynickiego środowiska twórczego „Światłem i kolorem”, z udziałem 18 twórców, prezentujących ponad 80 prac. Kolejne wystawy to „Pejzaże i architektura Beskidów w malarstwie i rzeźbie” prezentowana w Muzeum Ziemi Bieckiej w Bieczu, gdzie zaprezentowano ponad 50 obrazów i rzeźb 11 twórców oraz wystawa „Piękno Krynicy i Muszyny w malarstwie, rzeźbie i poezji” zaprezentowana w Muzeum Regionalnym w Muszynie. Ta ostatnia ekspozycja liczyła około 60 prac 12 artystów. W 2004 roku przygotowane również zostało wydawnictwo „Krynica-Zdrój, pędzlem, dłutem, piórem”, składające się z 32 kart pocztowych przedstawiających malarstwo, rzeźbę oraz wiersze związane z Krynicą i jej okolicami. W XXV konkursie plastyki w Nowym Sączu zrzeszeni artyści otrzymali nagrody w dziedzinie malarstwa. W konkursie malarskim, który towarzyszył promocji „Almanachu Muszyny 2004” zajęli najwyższe miejsca. Artyści z dużym powodzeniem wzięli udział także w wystawach w Dawnej Synagodze w Nowym Sączu i zabytkowych piwnicach Biblioteki Sądeckiej, w Galerii MBWA w Krynicy oraz w Galerii Stowarzyszenia „Civitas Christiana” w Krakowie. Wystawy cieszyły się dużym zainteresowaniem miłośników malarstwa i rzeźby oraz poezji – bo poezja towarzyszy ekspozycjom plastycznym, zwłaszcza kiedy tematycznie związana jest z wystawą.

O odbyła się także promocja debiutu poetyckiego Edyty Migas, pt. „Nie dałam ci jeszcze wszystkich pomarańczy”. Ogromnym powodzeniem wśród dzieci i mło-



Galeria „Pod Kasztanem”. Wieczór autorski krynickiej poetki młodego pokolenia Edyty Migas



Galeria „Pod Kasztanem”. Wieczór autorski poety Józefa Barana

dzieży szkolnej oraz pedagogów cieszą się organizowane od kilku lat w galerii „Pod Kasztanem” spotkania z cyklu „Uwrażliwiać na piękno”. Z pracą twórczą związaną z powstawaniem rzeźby, obrazu, collage’u, rysunku zapoznawaty się dzieci z klas pierwszych szkoły podstawowej nr 2 w Krynicy.

Wszystkie podejmowane inicjatywy mogły zostać zrealizowane dzięki gronu przyjaciół TPSP, do których od lat zaliczane są miejscowe władze – Urząd Miejski w Krynicy-Zdroju, a także przedstawiciele krynickiego biznesu, m.in.: Uzdrowisko Krynica-Żegiestów S.A., Spółdzielnia Pracy „Postęp”, Kolej Gondolowa „Jaworzyna Krynicka”, Drukarnia „Jaspol Poligrafia” w Krynicy-Zdroju.

W roku 2004 Stowarzyszenie uzyskało status Organizacji Pożytku Publicznego.



Powyżej kolejno: Galeria „Pod Kasztanem”. Spotkanie z cyklu „Uwrażliwiać na piękno” – wernisaż wystawy malarstwa bułgarskich dzieci; Galeria „Pod Kasztanem”. Dzieci zapoznają się z procesem powstawania rzeźby w drewnie



Galeria MBWA w Krynicy-Zdroju. Wernisaż wystawy przeglądowej pt.: „Bez tytułu 2005”





## WYRÓŻNIENIE



### Małopolski Szkolny Związek Sportowy

31-549 Kraków, ul. Powstania Warszawskiego 6  
tel.: (012) 411 51 19; fax: (012) 411 77 61; [biuro@mszs.krakow.pl](mailto:biuro@mszs.krakow.pl)

**M**ałopolski Szkolny Związek Sportowy to organizacja o wieloletniej tradycji ściśle związana ze szkolnictwem. Powstał w 1953 roku, natomiast dziś działa jako powszechna, społeczna, samorządna organizacja sportowo-wychowawcza, promująca wśród dzieci i młodzieży aktywność ruchową i zdrowy tryb życia.

Małopolski Szkolny Związek Sportowy ma za sobą znaczący dorobek, ale też boryka się z wieloma trudnościami. Skromną bazę sportową, zbyt niskie nakłady finansowe rekompensuje ogromna ofiarność działaczy, wolontariuszy, dyrektorów wielu szkół, którzy widzą wielką rolę sportu w kształtowaniu młodego pokolenia.

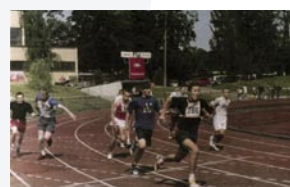
Rok po roku tysięczne rzesze uczniów małopolskich szkół mają szansę aktywnie uczestniczyć w rywalizacji sportowej, a ogromna w tym zasługa Małopolskiego Szkolnego Związku Sportowego oraz innych stowarzyszeń sportowych. To właśnie ta organizacja jest na terenie województwa małopolskiego głównym organizatorem państwowego systemu zawodów sportowych dzieci i młodzieży w formie Igrzysk Młodzieży Szkolnej dla szkół podstawowych, gimnazjów i szkół średnich ogólnokształcących i zawodowych.

Związek od lat realizuje „Małopolski System Współzawodnictwa Sportowego dzieci i młodzieży”, obejmując nim rocznie ok. 200 tysięcy uczennic i uczniów wszystkich typów szkół z 22 powiatów. W ramach tego systemu organizowane są zawody sportowe przeprowadzane na kilku etapach od zawodów międzyklasowych i międzyszkolnych, poprzez gminne, powiatowe i rejonowe, aż do finałów wojewódzkich, by w końcu uczestniczyć w finałach ogólnopolskich. Programem zostały objęte trzy grupy wiekowe dzieci i młodzieży w 20 dyscyplinach sportowych.

Małopolski Szkolny Związek Sportowy organizuje nie tylko liczne zawody sportowe, ale również obozy sportowe, w tym także dla dzieci i młodzieży nie-

Zawody w ramach „Małopolskiego Systemu Współzawodnictwa Sportowego dzieci i młodzieży”





pełnosprawnej. W 2004 roku związek przeprowadził – prócz zawodów wchodzących w skład „Małopolskiego Systemu Współzawodnictwa Sportowego dzieci i młodzieży” – programy „Animator sportu dzieci i młodzieży” oraz „Animator sportu osób niepełnosprawnych”. Ponadto w ramach upowszechniania różnych dyscyplin sportowych na terenie całego województwa małopolskiego odbyło się 10 imprez sportowych, w takich dyscyplinach i grupach wiekowych, jakimi dane środowisko było zainteresowane. Mało-

polski Szkolny Związek Sportowy organizuje także „Wakacje sportowe dla dzieci i młodzieży”, w ramach których w 2004 roku zorganizowano trzy obozy sportowe dla 120 członków klubów sportowych.

Swą działalność Związek realizuje m.in. dzięki ścisłej współpracy z Powiatowymi Szkolnymi Związkami Sportowymi, Międzyszkolnymi Ośrodkami Sportowymi, Zespołami Placówek Oświatowo-Wychowawczych oraz z władzami samorządowymi całego województwa małopolskiego.

Zawody w ramach „Małopolskiego Systemu Współzawodnictwa Sportowego dzieci i młodzieży”



## Zaproszenie

Samorząd Województwa Małopolskiego serdecznie zaprasza wszystkie organizacje pożytku publicznego do udziału w drugiej edycji konkursu o Nagrodę Marszałka Województwa Małopolskiego „Kryształy Soli”. O to wyróżnienie – w poszczególnych kategoriach, wymienionych w regulaminie Konkursu – mogą starać się wszystkie organizacje pozarządowe w Małopolsce. Przypominamy, że kandydaci do nagrody mogą zgłaszać się sami lub mogą też ich zarekomendować samorządy gmin, powiatów i województwa, inne organizacje, a także osoby fizyczne.

Organizacja lub osoba zgłaszająca kandydata do Nagrody „Kryształy Soli” powinna uczynić to przy pomocy formularza zgłoszeniowego. Zarekomendowana organizacja otrzyma następnie ankietą konkursową, której wypełnienie jest warunkiem uczestnictwa w konkursie. Wszelkie informacje i wzory dokumentów znajdują się na stronie:  
[www.malopolskie.pl/ngo](http://www.malopolskie.pl/ngo)

O szczegóły można pytać także Koordynatora współpracy z organizacjami pozarządowymi:

Małgorzata Pyka  
ul. Kordylewskiego 11, 31-156 Kraków  
pok. 202, w godzinach 8-16  
tel.: (012) 299-07-62  
fax: (012) 299-06-62  
[ngo@malopolska.mw.gov.pl](mailto:ngo@malopolska.mw.gov.pl)





Wydawca:  
Urząd Marszałkowski Województwa Małopolskiego  
31-156 Kraków, ul. Basztowa 22

Redakcja:  
Małgorzata Pyka, Małgorzata Dulak

Opracowanie graficzne, DTP:  
Dom Wydawniczy Officina

Kraków 2005

KRYSZTAŁY SOLI